

Cositoare Seria EFGC

Manual Asamblare/Operațiuni/Piese



Cuprins

1. Introducere 1
2. Instrucțiuni de instalare și asamblare 1
3. Sfaturi de siguranță pentru arborele de transmisie al prizei de putere (PTO) 2
4. Apărătorile și scuturile de protecție 3
5. Instrucțiuni privind siguranța 3
6. Dispozitivul de protecție al operatorului 5
7. Lista de verificare a operațiunilor 5
8. Conectarea și funcționarea cositoarei 5
9. Reglarea înălțimii de tăiere 7
10. Înlocuirea lamelor 8
11. Tensionarea și reglarea curelei 8
12. Frecvențele și locațiile de lubrifiere 8
13. Întreținerea preventivă 9
14. Depanarea 9
15. Defalcarea pieselor de bază 11
16. Imagini 12
17. Specificațiile cositoarei 14
18. Schema și numerele pieselor 15

1. INTRODUCERE

Înainte de a utiliza cositoarea, citiți și înțelegeți acest manual de operare și instrucțiunile de întreținere însoțitoare. Acesta conține informații importante care vă vor ajuta să respectați măsurile de siguranță corespunzătoare, să obțineți cele mai bune rezultate de la cositoarea dvs. și să prelungiți durata de viață a mașinii dvs.

2. INSTRUCȚIUNI DE INSTALARE și ASAMBLARE

Cositoarea dvs. va fi livrată într-un cadru metalic de transport. Acest cadru poate fi demontat în câteva minute pentru a permite accesul la toate părțile cositorii dvs.

Consultați Diagrama valorilor de cuplu de la sfârșitul manualului pentru toate șuruburile specifice utilizate.

Scoateți cutia de piese, sistemul de direcție și transmisie al prizei de putere, capacul lateral de protecție, și apoi cositoarea din cutie. Consultați imaginea și verificați piesele, consultați imaginea de la sfârșitul manualului.

Atașați suportul de depozitare și scutul prizei de putere după cum este indicat în imaginea de la sfârșitul manualului.

Atașați brațele de fixare inferioare în 3pct, apoi brațul de fixare superior în 3pct, așa cum este ilustrat în imaginea de la sfârșitul manualului. Sugestie - Nu strângeți piulițele și șuruburile până când toate acestea nu au fost asamblate desfăcute în poziția corectă. Strângeți de sus în jos.

Lubrificați punctele de gresare de pe pe cositoare și transmisie (în total 4 puncte, utilizați lubrifiant de uz general cu bază de litiu), consultați imaginea de la sfârșitul manualului.

Înainte de atașarea capacului lateral, verificați etanșeitarea tuturor șuruburilor punții și șuruburilor de roată (consultați

imaginea de la sfârșitul manualului). Verificați ca devierea curelei să fie de ¼" la ½", atașați capacul lateral de siguranță .

Cuplarea șuruburilor (consultați imaginea de la sfârșitul manualului).

Umpleți cutia de viteze cu ulei de angrenaje de 80W-90 (aprox. 3 qts = 2.83 litri.) Umpleți pe jumătate spre partea superioară. Umpleți conducta dintre cutia de viteze și capacul curelei până la nivelul conectorului lateral. Consultați imaginea de la sfârșitul manualului pentru mai multe informații.

Citiți complet restul manualului înainte de a atașa unitatea de transmisie a prizei de putere și de a opera cositoarea.

Înainte de operare verificați etanșeitarea tuturor șuruburilor, piulițelor și gresoarelor Zerk.

Verificați etanșeitarea tuturor șuruburilor și piulițelor de fixare a lamei. Verificați toate lamele pentru acțiunea liberă de mișcare.

1

3. Sfaturi de siguranță privind transmisia prizei de putere

Cositoarea dumneavoastră este livrată împreună cu un arbore de transmisie a prizei de putere care utilizează un șurub de forfecare de gradul 5.

Asigurați-vă întotdeauna că axul prizei de putere nu este mai mare de 15 de grade față de orizontală când funcționează.

- Pașii de mai jos sunt recomandați pentru funcționarea în condiții de siguranță a arborelui de transmisie în condiții de teren.

- Verificați unghiul de suspendare pentru a preveni ca arborele de antrenare să:

se extindă peste lungimea maximă recomandată.

atingă limita de jos.

ajungă la o poziție care să permită blocarea îmbinărilor

depășească unghiul maxim admisibil pentru îmbinările cu viteză constantă (VC).

- Specificați și testați elementele telescopice pentru a permite cea mai mică sarcină posibilă încărcăturilor, luând în considerare condițiile de lucru preconizate.
- Specificați și testați limitatoarele de cuplu pentru a controla șocurile excesive.
- Unde este necesar, specificați și testați ambreiajele/cuplajele de mers liber pentru a împiedica încărcarea inerțială a vehiculului.
- Asigurați un mijloc de susținere a arborelui de transmisie atunci când este deconectat de pe tractor, pentru a preveni deteriorarea în timpul depozitării sau transportului.
- Dacă arborele de transmisie este de design de forfecare folosind un șurub de gradul 4, în cazul în care înlocuiți acest șurub nu utilizați un grad superior, deoarece acesta poate cauza deteriorarea arborelui de transmisie a prizei de putere, a utilajului sau a tractorului dvs.
- Pe arborii de transmisie cu dispozitive de limitare sau de depășire a cuplului, aveți grijă să conectați dispozitivul la capătul arborelui de transmisie cel mai apropiat de tocător.
- Asigurați o zonă de siguranță (spațiu liber) adecvată pentru funcționarea arborelui de transmisie, pentru a evita deteriorarea componentelor de protecție.
- Nu se recomandă utilizarea adaptoarelor PTO care pot anula scopul scutului principal al tractorului și / sau pot afecta negativ performanțele arborelui de transmisie.

4. APĂRĂTORILE ȘI SCUTURILE DE PROTECȚIE

Nu permiteți ca mașina de cosit să funcționeze fără ca deflectorul de protecție sau capacul lateral să fie în locul corespunzător.

Transmisia prizei de putere trebuie să cuprindă un scut principal al prizei de putere, un scut integrat al arborelui de antrenare și un scut de racordare pentru conectarea la cositoare.

1. Respectați toate etichetele și manualele de instrucțiuni ale mașinii de cosit și tractorului. Cositoarea trebuie să fie utilizată numai cu scutul principal al prizei de putere a tractorului în locul corespunzător.
2. Specificați și testați un scut integrat al arborelui de transmisie cu pivoți de capăt care se vor suprapune, dar nu interferează cu scutul principal al prizei de putere sau cu scutul de racordare al mașinii de cosit.
3. Pentru protecția cuplajului arborelui și a oricărui dispozitiv de limitare a cuplului instalat pe arborele de transmisie, în plus față de scutul integrat al arborelui ar trebui să se utilizeze un scut de racordare a mașinii de cosit.
4. Verificați dacă întreținerea de rutină a arborelui de transmisie poate fi efectuată fără demontarea scuturilor.

5. INSTRUCȚIUNI DE SIGURANȚĂ

Nu încercați să operați cositoare până când nu ați citit și înțeles acest manual. Păstrați întotdeauna apărătoarele și scuturile mașinii de cosit instalate corect în timp ce operați cositoarea.

Păstrați autocolantele în locul în care sunt și verificați dacă acestea sunt ușor de înțeles. Etichete noi pot fi comandate de la Betst Power Equipment, la cerere. În cazul în care cositoarea dumneavoastră este revopsită, asigurați-vă că etichetele și autocolantele rămân vizibile.

Nu lăsați niciodată mașina de cosit să funcționeze nesupravegheată.

Nu încercați să faceți modificări, reparații sau reglaje în timp ce rotorul lamei se rotește. Deconectați întotdeauna priza de putere și opriți motorul tractorului, apoi puneți cheile în buzunarul dvs.

Utilizați numai tractorul cu CP specificați pentru modelul dvs de cositoare definit în specificații.

Aveți grijă ca mâinile, picioarele și alte extremități să fie în afara și departe de zona rotorului lamei. Atunci când verificați lamele, manifestați ATENȚIE EXTREMĂ! Dacă se rotește accidental, rotorul lamei poate conține suficientă energie reziduală pentru a provoca vătămări grave.

Nu permiteți nimănui să stea lângă sau în spatele mașinii de cosit în timp ce funcționează.

3

Aveți grijă ca toate persoanele, în special copiii și animalele, să fie departe de zona de operare.

Orice persoană care nu a citit și nu a înțeles acest manual ar trebui să nu se afle în zonă.

6. ECHIPAMENTUL DE PROTECȚIE A OPERATORULUI

Următoarele articole de îmbrăcăminte și echipament de protecție sunt recomandate atunci când utilizați cositoarea.

OCHI -- Ochelari de protecție Wrap Around sau ochelari protectori

URECHI -- Dopuri de urechi

MÂINI -- Mănuși din piele

TĂLPI -- Bocanci cu bombeu metalic

PICIOARE -- Pantaloni grei

BRAȚE -- Cămașă cu mânecă lungă

ÎN JURUL MAȘINII DE COSIT NU TREBUIE PURTAT NICIUN ARTICOL DE ÎMBRĂCĂMINTE CARE ESTE LARG.

7. LISTA DE VERIFICARE A OPERAȚIUNILOR

ATENȚIE : Verificați sub cositoare înainte de operare pentru a vă asigura că zona lamei este curată/degajată. Asigurați-vă că:

Ați finalizat toate etapele din instrucțiunile de asamblare

Arborele prizei de putere nu se desprinde sau nu atinge limita de jos în timpul intervalului normal de ridicare.

Nu există în nici o persoană în jurul cositoarei.

Demontați bara de tracțiune a tractorului

În timpul și după operare, verificați resturile tăiate de iarbă sau resturile vegetale cu privire la dimensiune și calitatea tăierii. Este posibil să fie necesară ajustarea înălțimii de tăiere. Consultați reglarea înălțimii de tăiere.

8. Conectarea și funcționarea mașinii de cosit

Amintiți-vă că dacă lamele cositoarei sunt tocite, acestea nu vor tăia corect. Murdăria, pietrele, știfturile, sau alte materiale străine vor scurta viața lamelor.

Revizuiți întotdeauna manualul înainte de a utiliza mașina de cosit.

Operați cositoarea într-o zonă bine cunoscută, cu spatele îndreptat departe de uși, trotuare, sau de orice zone în care vederea dvs. este obstrucționată sau dacă oamenii se pot apropia.

Utilizați numai priza de putere de 540 RPM Selectarea oricărui alt tip va anula garanția și poate provoca deteriorarea gravă a cutia de viteze sau a cositoarei.

Conectarea la tractor

Asigurați-vă că nu există obstacole sub cositoare.

Aliniați tiranții tractorului la cârligul de cuplare de pe cositoare, introduceți știfturile inferioare în roțile pivotante inferioare și atașați știfturile.

Atașați tirantul superior al tractorului la cârligul superior de pe cositoare cu știfturile furnizate. Asigurați cu știftul de blocare.

Glisați capătul transmisiei cu sistem de forfecare peste arborele prizei de putere cu caneluri a tractorului și asigurați cu dispozitivul de blocare a transmisiei.

Glisați capătul transmisiei cu sistem de răsucire peste arborele prizei de putere cu caneluri a tractorului și asigurați-l cu dispozitivul de blocare a transmisiei.

Transmisia trebuie să fi acum deplasată înainte și înapoi pentru a vă asigura că se fixează pe axul prizei de putere a tractorului și pe cutia de viteze a cositoarei.

La ridicarea cositoare în poziția de transport, asigurați-vă că transmisia nu intră în contact cu tractorul sau cu cositoarea. Reglați și setați înălțimea de ridicare a cârligului în 3 puncte al tractorului, astfel încât transmisia nu intră în contact cu puntea cositoare în poziția complet ridicată.

Atunci când vă deplasați pe drum pietruit sau pe pietriș, asigurați-vă că mașina de cosit este în poziție ridicată.

Pentru a începe cosirea

Curățați zona care urmează să fie cosită de obiecte și de resturi care ar putea fi apucate și aruncate de lamele cositoare.

Iarba se taie cel mai bine atunci când este uscată. Cosirea ierbii ude poate cauza înfundarea mașinii, ceea ce duce la formarea de grămezi de iarbă în spatele cositoare.

Iarba trebuie tăiat în mod frecvent, deoarece tăieturile mai mici se deteriorează mai repede.

Dacă se taie iarbă extrem de înaltă, este mai bine să ridicați înălțimea de tăiere și să cosiți zona, apoi reduceți înălțimea de tăiere și cosiți a doua oară la înălțimea dorită.

Pentru a începe tăierea, respectați toate instrucțiunile de siguranță din manual.

Verificați întotdeauna nivelul uleiului de transmisie înainte de cosire .

Cuplați transmisia prizei de putere la o selecție de 540 rpm. Turația motorului tractorului trebuie să fie de cel puțin 1200 rpm, sau astfel cum este definit de producătorii de tractoare "Intervalul turațiilor prizei de putere".

6

La turații mici ale motorului, este posibil să vă confrunțați cu vibrații în mașina de cosit, măriți turația motorului până când nu mai există nici un fel de vibrații.

Majoritatea tăierilor sunt realizate cu sistemul de ridicare în 3 pct în poziția flotant.

Dacă lamele ating suprafața în poziție flotant, fie reglați înălțimea de tăiere, fie ridicați mașina de cosit în poziție fixă de înălțime. Consultați Reglarea înălțimii de tăiere.

La început începeți să cosiți cu viteză redusă. Cuțitele cositoarei vor tăia mai bine la o viteză mai rapidă a lamelor și la o viteză mai mică de deplasare.

După ce ați cosit o suprafață de 50 de picioare (15,24 metri), opriți și verificați dacă mașina de cosit este reglată corespunzător pentru condițiile de tăiere.

Nu efectuați viraje strânse și nu încercați să dați înapoi în timp ce cositoarea este pe pământ..

Nu cuplați priza de putere cu cositoarea complet ridicată de pe pământ.

Viteza normală de cosire va fi între 2-5 mph (aprox 4 km pe oră) și va trebui să mențineți viteza PTO a tractorului pentru a obține o tăietură precisă, astfel încât selectați o viteză a tractorului și un interval care să mențină această combinație. Calitatea tăierii sau gradul de pulverizare a resturilor vor fi mai bune la viteze reduse și tăierea unor straturi mai dense sau tufișuri mai groase poate crea necesitatea de a încetini. Nu uitați să priviți înapoi des.

9. REGLAREA ÎNĂLȚIMII DE TAIERE

Înălțimea de tăiere a mașinii de cosit depinde de înălțimea rolor de ghidare, de înălțimea patinei reglabile, și lungimea legăturii centrale superioare. Consultați imaginile de la sfârșitul manualului.

Pe teren cu denivelări, rolele și patinele ar trebui ca ambele să atingă suprafața zonei de tăiere. Pe teren drept rolele trebuie să atingă numai suprafața de tăiere.

Pe teren accidentat și pietros este recomandat să tăiați sus cu toate părțile cositoarei de 3" deasupra solului. Pentru a obține cea mai mică înălțime de tăiere în acest tip de

teren, ridicați rola și patinele astfel încât cositoarea poate fi operată cu 3 pt în poziție fixă; amintiți-vă că modificarea înălțimii poate necesita ajustarea înălțimii de tăiere pentru a vă asigura că lamele nu intră în contact cu suprafața.

Pentru a regla înălțimea rolei sau a patinelor, scoateți șuruburile și piulițele care le fixează, ridicați sau coborâți ambele părți în aceeași măsură, înlocuiți șuruburile și strângeți-le. Consultați imaginea de la sfârșitul manualului.

Tirantul central superior poate fi de asemenea utilizat pentru a regla înălțimea de tăiere și agresivitatea lamelor. În zonele cu iarbă la același nivel, tirantul superior trebuie ajustat astfel încât mașina de cosit să se afle pe un plan orizontal ușor ridicat. În teren dens sau dur, mașina de cosit trebuie să stea într-un plan orizontal ușor mai ridicat.

10. ÎNLOCUIREA LAMELOR

Cel mai bun mod de a afla dacă lamelele au nevoie de înlocuire este urmărirea rezultatele cositului. Lamele neascuțite pot provoca multe probleme, inclusiv:

Pierderea puterii de tăiere

Blocare sau înfundare

Tăiere dificilă cu mai multe vibrații decât de obicei

Rânduri ramase în urma tăierii

Pentru a îndepărta lamele, scoateți axul prizei de putere din viteză. Opriti tractorul și păstrați cheile în buzunarul dvs.

Lamele sunt accesate de sub cositoare.

Sprrijiniți cositoarea cu dispozitive potrivite pentru a susține greutatea cositoarei. Inspectați și demontați/înlocuiți lamele tocite sau lipsă.

11. REGLAREA TENSIONĂRII CURELEI

Pentru a regla tensionarea curelei, scoateți axul prizei de putere din viteză. Opriti tractorul și păstrați cheile în buzunarul dvs.

Curelele sunt accesate prins spatele capacului lateral negru.

Sprrijiniți cositoarea cu dispozitive potrivite pentru a susține greutatea cositoarei.

Verificați deformarea curelelor, trebuie să fie între ¼" și ½".

Pentru a regla tensionarea, slăbiți șuruburile și piulițele după cum este indicat în imaginea la sfârșitul manualului. Apoi cu ajutorul unui suport mutați cutia de viteze și arborele orizontal pentru a regla tensionarea, apoi ajustați șurubul de suport și piulița de blocare la înălțime reglată, consultați imaginea de la sfârșitul manualului.

Strângeți toate șuruburile și piulițele care au fost slăbite pentru a regla tensinarea.

12. FRECVENȚELE ȘI LOCURILE DE LUBRIFERE

AXUL PRIZEI DE PUTERE 2 gresoare Zerk universale O dată pe zi cu lubrifianț multifuncțional pe bază de litiu.

TRANSMISIA ROTORULUI Există un gresor Zerk la fiecare capăt al arborelui rotorului. Adăugați lubrifianț universal înainte de fiecare utilizare. (2-3 Pompe)

CUTIA DE VITEZE Verificați nivelul de fiecare dată înainte de operare, scurgeți / umpleți după cum este necesar.

13. ÎNTREȚINEREA PREVENTIVĂ

Verificați toate șuruburile și piulițele după primele 4 ore de funcționare și o dată pe zi după aceea, înainte de a începe operarea mașinii.

Verificați tensionarea curelei la 4 ore după operarea inițială, și la fiecare 24 ore de funcționare după aceea, înainte de a începe operarea mașinii.

14. DEPANAREA

Problema: *Cureaua patinează*

Cauze posibile

Zona axului rotorului este înfundată

Șaibele rolor de ghidare sunt înfundate / murdare

Tensionare insuficientă a curelei

Deplasare prea rapidă

Curea uzată

Lame tocite

Soluție

Deconectați și curățați puntea cositoarei

Scoateți scutul și curățați șaibele

Verificați și reglați tensionarea curelei

Reduceți viteza de deplasare

Înlocuiți cureaua

Inversați /înlocuiți

Problema: *Petice de iarba netăiată*

Cauze posibile

Scăderea vitezei

Deplasare prea rapidă

Lame tocite

Soluție

Măriți turația motorului

Reduceți viteza de deplasare

Inversați /înlocuiți

Problema: *Vibrații excesive*

Cauze posibile

Soluție

Lame lipsă	Înlocuiți lamele lipsă
Cureaua de transmisie uzată	Înlocuiți cureaua uzată
Roata de transmisie deplasată/deteriorată	Realiniați/înlocuiți
Resturi în zona curelei	Scoateți capacul și curățați zona
Transmisia prizei de putere îndoită	Înlocuiți piesele rupte/îndoite
Turația motorului	Măriți turația motorului

9

Problema: *Cutie de viteze zgomotoasă*

Cauze posibile

Soluție

Nivel scăzut de ulei

Verificați și umpleți cu ulei

Piese interne rupte / deteriorate

Demontați/înlocuiți piesele

Problema: *Cuțitele taie iarba doar la vârfuluri*

Cauze posibile

Soluție

Înălțimea de tăiere incorectă

Reglați înălțimea de tăiere

Model de tăiere

Schimbați modelul de tăiere

Viraje prea rapide

Reduceți viteza în timpul virajelor

Problema: *Tăiere neuniformă*

Cauze posibile

Soluție

Lame lipsă/boante

Demontați/înlocuiți lamele

Deplasare prea rapidă
Cositoarea nu este la nivel

Reduceți viteza de deplasare
Reglați legăturile în 3Pct

Problema: *Tractorul încetinit de cositoare*

Cauze posibile

Turație redusă a motorului
Deplasare prea rapidă
Zona lamelor este înfundată

Soluție

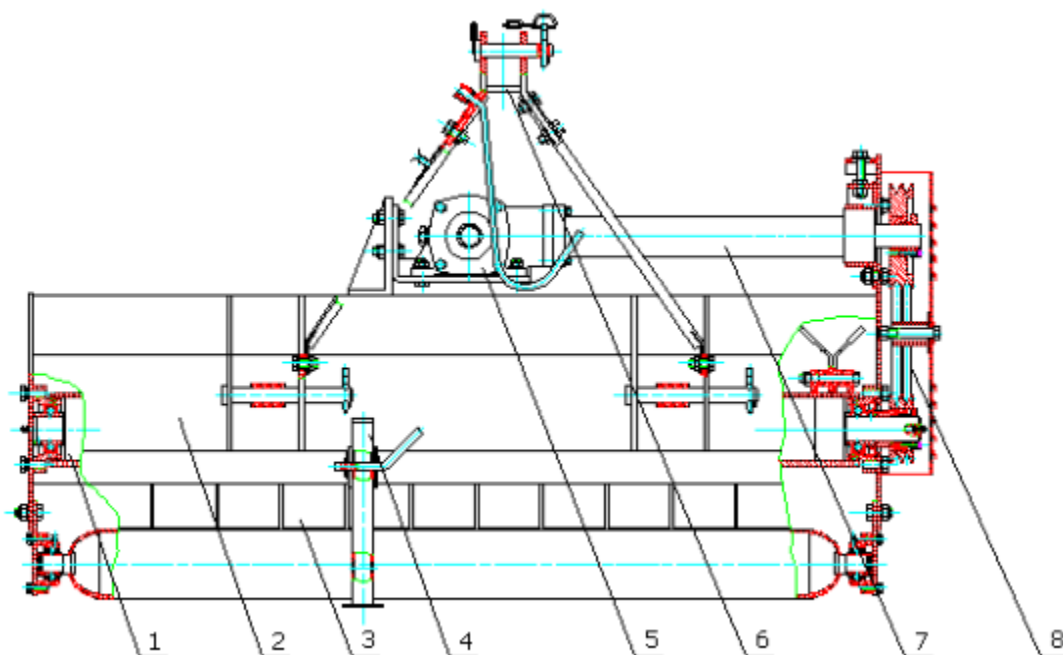
Măriți accelerația motorului
Reduceți viteza de deplasare
Curățați zona lamelor

15. Defalcarea pieselor de bază

1. Axul lamei 2. Carcasa cositoarei 3. Apărătoare de protecție

4. Picior de sprijin 5. Ansamblu cutie de viteze 6. Suportul 3Pct

7. Arborele de transmisie 8. Role de ghidare și curele



16. IMAGINI



Cutie de componente include următoarele piese din imagine, puteți primi piese suplimentare care nu sunt afisate în imagine.



Atașați brațele de sprijin în 3pt inferior și apoi superior, suportul de depozitare și scutul prizei de putere prezentat în imagine



Punct de lubrifiere pe axul și roata de transmisie inferioare.





Umpleți cutia de viteze până când uleiul iese afară pe partea stângă a arborelui prizei de putere & De asemenea, umpleți conducta de la cutia de viteze până la capacul curelei.



Reglarea înălțimii rozelor și a patinelor.



Punctele de reglare a tensionării
curelei.

17. Specificațiile cositoarei

Specificațiile Mașinii de cosit Seria EFGC

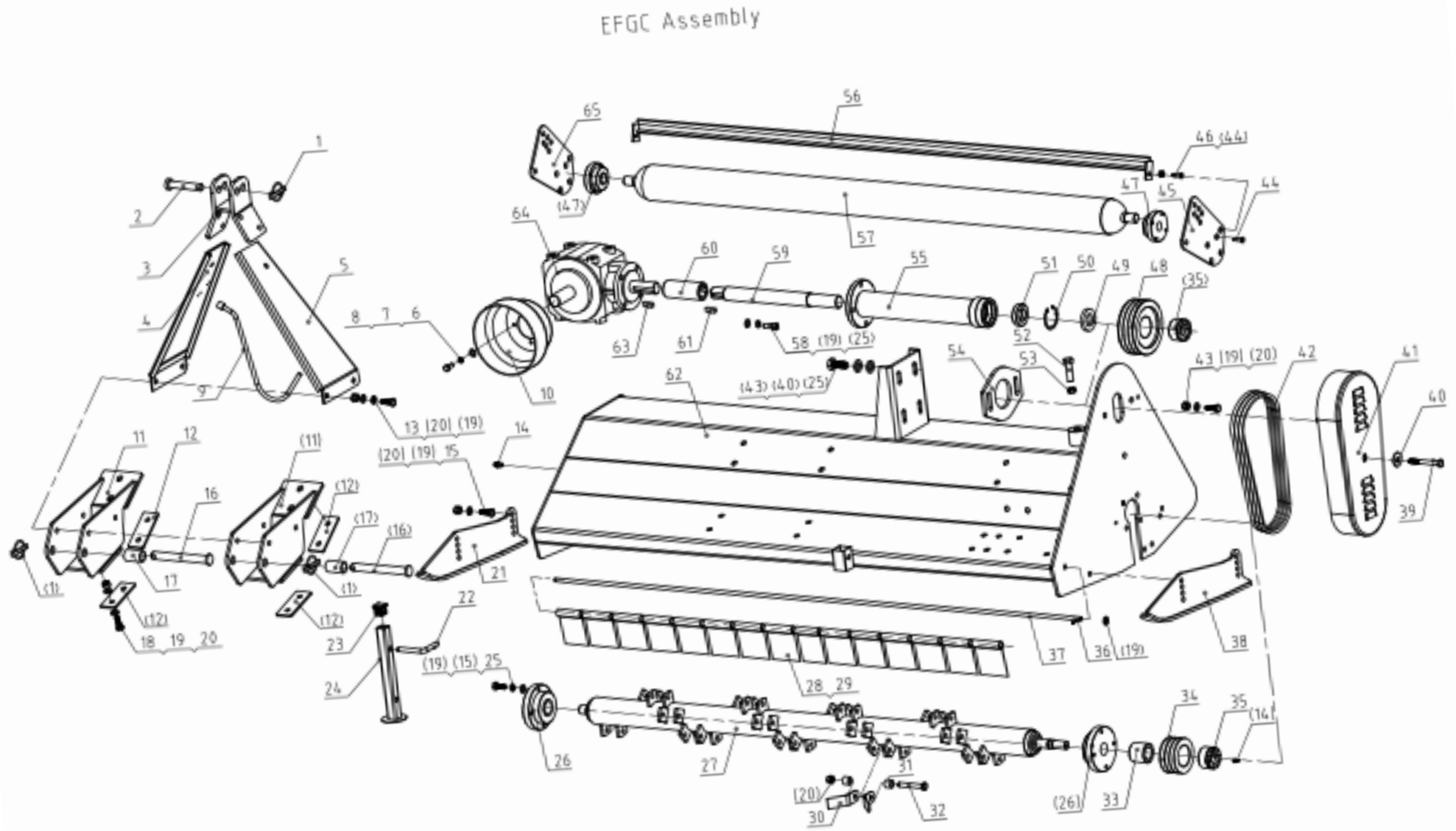
Specificații	EFGC-105	EFGC-115	EFGC-125	EFGC-135
Adecvat pentru:	Tractoare de 18-25CP	Tractoare de 18-25CP	Tractoare de 18-25CP	Tractoare de 20-30CP
Legătura în 3 puncte	Cat.I	Cat.I	Cat.I	Cat.I
Lungime	790mm	790mm	790mm	790mm
Lățime	1170mm	1270mm	1370mm	1470mm
Înălțime	850mm	850mm	850mm	850mm
Greutate	250kgs	265kgs	278kgs	295kgs
Cutie de viteze	35CP	35CP	35CP	35CP
Lățime de tăiere	1050mm	1150mm	1250mm	1350mm
Priza de putere (PTO)	540r/min	540r/min	540r/min	540r/min

Specificații	EFGC-145	EFGC-155	EFGC-165
Adecvat pentru:	Tractoare de 30-35CP	Tractoare de 30-40CP	Tractoare de 35-45CP
Legătura în 3 puncte	Cat.I	Cat.I	Cat.I
Lungime	790mm	790mm	790mm
Lățime	1570mm	1670mm	1770mm
Înălțime	850mm	850mm	850mm

Greutate	315kgs	330kgs	345kgs
Cutie de viteze	35CP	35CP	50CP
Lățime de tăiere	1450mm	1550mm	1650mm
Priza de putere (PTO)	540r/min	540r/min	540r/min

Specificații	EFGC-175	EFGC-185	EFGC-195
Adecvat pentru:	Tractoare de 40-50 CP	Tractoare de 45-55 CP	Tractoare de 50-60CP
Legătura în 3 puncte	Cat.I or II	Cat.I or II	Cat.I or II
Lungime	790mm	790mm	790mm
Lățime	1870mm	1970mm	2070mm
Înălțime	850mm	850mm	850mm
Greutate	360kgs	380kgs	410kgs
Cutie de viteze	50CP	50CP	50CP
Lățime de tăiere	1750mm	1850mm	1950mm
Priza de putere (PTO)	540r/min	540r/min	540r/min

18. Schema și numerele pieselor



Ser. No.	Nr. piesă	Nume&specificație	Can t.
1	MT001	Știft de blocare	3
2	EF175-118	Pivot superior	1
3	EF175-020	Ansamblu pt suspendare	1
4	EF175-021	Ansamblu placă de conectare (stânga)	1
5	EF175-022	Ansamblu placă de conectare (dreapta)	1
6	GB5783-86	Șurub M10*25	4
7	GB93-86	Șaibă Grower 10	4
8	GB97.1-86	Șaibă plată 10	4
9	EF175-117	Ansamblu agățare/ prindere	1
10	EF175-123	înelitoare	1
11	EF175-017	Conector	2
12	EF175-113	Placa interioară	4
13	GB5783-86	Șurub M12*35	8
14	GB1152-89	Taler pentru ulei M8*1	2
15	GB6170-86	Șurub M12*30	16
16	EF175-120	Pin inferior	2
17	EF175-114	Distanțier	2
18	GB5783-86	Șurub M12*40	8
19	GB97.1-86	Șaibă plată 12	42
20	GB6184-86	Piuliță de blocare M12	22
21	EF175-019	Placa activă (dreapta)	1
22	EF175-116	Conector tip 'L'	1
23	EF175-115	stopper/dop	1
24	EF172-023	Ansamblu sudat sprjin	1
25	GB93-86	Șaibă Grower 12	12
26	EF100.00.012	UC207	2

27	EF175-013	Ansamblu ax lame	1
28	EF175-108	Apărătoare (uzuală)	17
29	EF175-109	Apărătoare (adaptată)	1
30	EF175-121	Lamă	56
31	EF175-102	Manșon lamă	56
32	GB5783-86	Șurub M12*80	28
33	EF175-103	Manșon de reglare	1
34	EF175-107	Roată de transmisie mică	1
35	REACH 04	Blocare alimentare 35*60	2
36	GB879-86	Știft cilindric 4*22	2
37	EF175-110	Apărătoare	1
38	EF175-018	Placă activă (stânga)	1
39	GB5786-86	Șurub M12*100	1
40	GB96.1-86	Șaibă plată mare 12	5
41	EF175-014	Capac roată de transmisie	1
42	GB11544-86	Curea 13*965	3
43	GB5783-86	Șurub M12*35	6
44	GB70.3-2000	Socket CTSK șuruburi M8*25	10
45	EF175-111	Placă de reglare (stânga)	1
46	GB6184-86	Piuliță de blocare M8	2
47	GB7180-95	UC205	2
48	EF175-106	Roată de transmisie mare	1
49	GB13871-86	Garnitură pentru ulei 35*62*10	1
50	GB893.1-86	Inele elastice de 62	1
51	GB/T276-94	Rulment radial cu bile 6007	1
52	GB5783-86	Șurub M16*1,5*55	1
53	GB6170-86	Piuliță M16*1.5	1
54	EF175-101	Placă de conectare	1

55	EF175-015	Apărătoare de protecție	1
56	EF175-016	Ansamblu bridă	1
57	EF175-012	Rolă de ghidare	1
58	GB70.1-86	Șuruburi de fixare tubulare M12*30	4
59	EF175-104	Arbore de transmisie	1
60	EF175-105	Mufă de cuplare	1
61	GB1096-79	Cheie A10*40	1
62	EF175-011	Ansamblu Șasiul principal	1
63	GB1096-79	Cheie A10*70	1
64	GB-EFGC	Cutie de viteze	1
65	EF175-112	Placă de reglare (dreapta)	1

